

SANCTE CRUCIS

1

LE JEU DE PISTE DE SAINTE-CROIX

Le  de VILLAGE

Durée : 1 h

Distance: 1 km

Avant de partir ...

Bonjour à tous,

Dans ce premier parcours-jeu de piste, nous vous emmenons faire un petit tour dans le bourg de Sainte-Croix. Vous allez pouvoir ainsi découvrir toutes les particularités historiques ou urbanistiques du « cœur de village ».

Ce parcours ne vous éloignera guère de la célèbre halle de Sainte-Croix qui sera votre point de départ et votre point d'arrivée.

Tout au long de votre promenade, vous pourrez répondre à des questions, grâce à vos observations ou en lisant la documentation que vous trouverez dans le second feuillet ci-joint avec la carte du parcours.

Lorsque vous aurez terminé, vous pourrez vérifier vos réponses :
- en allant les consulter dans la boîte à livres (la jolie cabine téléphonique toute bleue qui se trouve à quelques mètres de la halle),
- ou en vous rendant sur : www.commune-sereine.fr, à la rubrique « Jeu de piste ».

Un conseil: suivez l'ordre des numéros sur le plan.

Et maintenant ... 3, 2, 1, partez !

Pour les plus courageux, un second parcours plus long est également disponible.

Bonne balade et belles découvertes !



LA DOCUMENTATION

1. La boîte à livres (et les associations)

Les associations constituent la fibre vivante de la commune de Sainte-Croix. La plus ancienne d'entre elles, le Sou des Ecoles, fut créée en 1897 pour aider à la scolarisation des plus pauvres. Elle propose toujours des classes vertes et des animations pour les enfants de l'école. Le Syndicat d'Initiatives, qui porte bien son nom, a été fondé en 1977. Cette jolie boîte à livres a été installée en 2018-19 par Comm'Une Sereine, notre nouvelle association créée en 2014. Son inauguration le 29 juin 2019, fut l'occasion de lectures publiques par des adultes et des enfants. Régulièrement entretenue par des bénévoles, elle promeut le partage et l'échange de lectures entre grands et entre petits...



2. Le moulin de La Combe



Il y eut deux moulins très anciens à Sainte-Croix : celui-ci, le moulin de La Combe, et, plus loin sur la route de Montluel, le moulin des Vernes. Ils datent du milieu du 18^e siècle au moins. Bien avant, un moulin était même installé à Sainte-Croix en 1255 ! Il portait le joli nom de « molendinum de Breteneye » !

Ces moulins tiraient leurs forces des eaux de la Sereine, captées plusieurs centaines de mètres en amont, et amenées jusqu'au moulin par un canal mouturier. La force de l'eau faisait tourner la roue à aubes. Cette dernière transmettait sa rotation à la meule qui écrasait les grains de blé pour produire de la farine.

3. L'ancienne école-mairie

La commune acheta cette maison en 1862 pour en faire une maison d'école. Sa façade très « républicaine » (marquée par les frises en briques) symbolise les débuts de la scolarisation au 19^e siècle. Les appartements de l'instituteur se trouvaient à l'étage. Au rez-de-chaussée, la porte de gauche ouvrait sur la salle du conseil municipal; la porte de droite donnait sur l'unique salle de classe qui permettait d'accéder à la cour de récréation, située à l'arrière du bâtiment, et aux préaux : un pour les filles, un pour les garçons ! La classe était sombre et insalubre...

Une nouvelle école-mairie fut alors construite à l'emplacement que l'on connaît aujourd'hui, et la première rentrée scolaire dans la nouvelle école eut lieu en 1903. Mais le vieux bâtiment reprit du service entre 1919 et 1945 lorsqu'une seconde classe fut créée à l'école de Sainte-Croix.



4. Le puits-fontaine



L'hygiène n'était pas toujours le fort de nos ancêtres. Au 19^e siècle, l'Etat républicain s'en souciait puisqu'il encouragea par des subventions la création de puits-fontaines dans les bourgs de la Dombes insalubre. Les élus locaux firent donc construire ce puits-fontaine devant l'école pour susciter des habitudes de propreté chez les écoliers.

Les « petits cochons » de Sainte-Croix furent ainsi quotidiennement priés par leur maître vigilant de se débarbouiller la figure et de se laver les mains avant de se mettre en rangs !

5. Le pont sur la Sereine et le sentier du pêcheur

Le sentier du pêcheur commence juste en bas du pont. Suivez-le sur quelques dizaines de mètres puis, entrez dans le lotissement du Grand Pré sur votre droite juste après la grande haie de lauriers). La Sereine, rivière de presque 25 km de longueur, prend sa source sur le territoire de Saint-André-de-Corcy, chemine dans la Dombes où elle alimente quelques étangs, avant de descendre de son plateau au sein d'un vallon humide et boisé. Cette rivière aux multiples méandres à l'amont et à l'aval de Sainte-Croix, est canalisée et perd son caractère naturel et libre dans la traversée du village. A la fin de sa route, elle se jette dans le canal de Miribel, une disjonction du Rhône. Lors d'épisodes de pluies longues et intenses, la Sereine a causé de nombreuses inondations notamment à Montluel !



6. Le lotissement du Grand Pré (et la démographie)



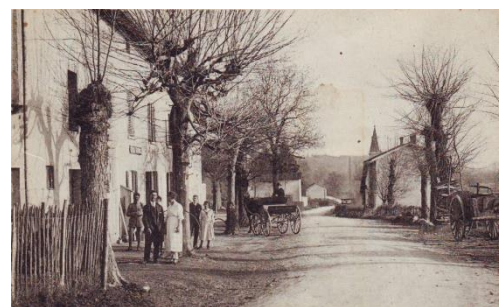
L'histoire des lotissements est inséparable de l'histoire de la commune. Sans eux, celle-ci serait morte depuis longtemps : forte de plus de 400 habitants à la fin du 19^e siècle, elle n'en avait plus que 169 en 1975 ! Son école déclinait et ne comptait plus que 12 élèves. En 1980, la commune créa le lotissement du Grand Pré. La population remonta et l'école fut sauvée. De nouveaux lotissements virent ensuite le jour... et la population atteint aujourd'hui les 570 habitants . L'école compte désormais 3 classes qu'il n'est pas toujours facile de maintenir car la commune a tendance à vieillir depuis quelques années !

7. Le restaurant Chez Nous (et la gastronomie)

Le village compte trois restaurants.

Le Restaurant Chez Nous est l'un des plus anciens. Il fut ouvert en 1895 par un « migrant » auvergnat, Laurent Péliçon, qui exerçait son métier de sabotier au fond de la salle, pendant que son épouse Louise s'occupait du café-porte-pot pour les habitants et les voyageurs qui se déplaçaient à cheval.

Le café, devenu hôtel-restaurant, est resté dans la même famille jusqu'à sa reprise par Pierre Vincent.



8. Le chemin du Creux Dolens



Si vous poursuivez la route sur quelques dizaines de mètres au-delà des restaurants jusqu'au panneau d'entrée du village, vous pourrez apercevoir, de l'autre côté de la route, le départ d'un chemin qui remonte jusqu'au lieu-dit La Tuilerie. N'allez pas plus loin: il est privé.

C'est le chemin du Creux Dolens. Ce nom signifie « ravin de la douleur ». La tradition transmise de génération en génération veut qu'on y ait enterré les morts de la peste lors des nombreux épisodes d'épidémies qui endeuillèrent la région à plusieurs reprises dans le passé : en 1348, lors de la Grande Peste Noire, puis au 15^e siècle, lors du passage de soldats germaniques à Montluel, puis encore au 16^e siècle lorsqu'on isolait et enterrait les pestiférés à La Maladière de Montluel.

9. Le travail à ferrer les bœufs

Ce dispositif, aujourd'hui installé devant la mairie, était utilisé à Sainte-Croix dans la première partie du 20^e siècle. Il se trouvait alors de l'autre côté de la rue, près de la maison du maréchal-ferrant, Benoît GEORGES, qui l'exploita jusqu'en 1955. Cet équipement servait à poser des fers aux sabots des bœufs (et des chevaux), qui étaient la force motrice des travaux agricoles. L'animal était immobilisé par des sangles, puis légèrement soulevé à l'aide d'une poulie. Ce « travail » perdit son usage lorsque l'agriculture se motorisa.



10. Le monument aux morts des guerres

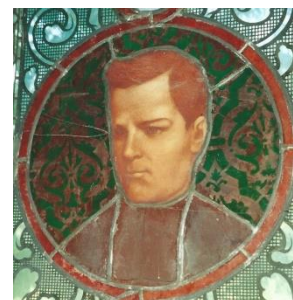


Ce monument fut inauguré le 28 août 1921, grâce aux dons de 120 souscripteurs. Il recense toutes les personnes de Sainte-Croix (souvent de jeunes hommes, mais aussi des pères de famille) mortes dans les combats des quatre guerres de 1870-71, 1914-18, 1939-45, et 1954-62. Plusieurs familles du village ont perdu deux de leurs enfants lors de ces guerres abominables !

11. L'église

Curieusement, cette église n'est pas orientée selon les « canons » habituels des églises catholiques : son chœur est orienté vers le nord, et non pas vers l'est (où se lève le Soleil) ! Sa construction est l'aboutissement d'une lutte digne de Clochemerle qui opposa à partir de 1881 un nouveau curé, Henri Levrat (ci-contre en médaillon sur un vitrail de l'église), à un conseil municipal républicain.

La première pierre de la construction se trouve à la base de l'édifice, côté nord. Elle est datée. La consécration de l'église fut faite en grande pompe, 5 ans après la pose de cette pierre. L'ancienne église, en très mauvais état, se trouvait dans le vieux cimetière. Elle fut détruite et seule une chapelle en fut conservée (voir notre second jeu de piste, Sancte Crucis 2).

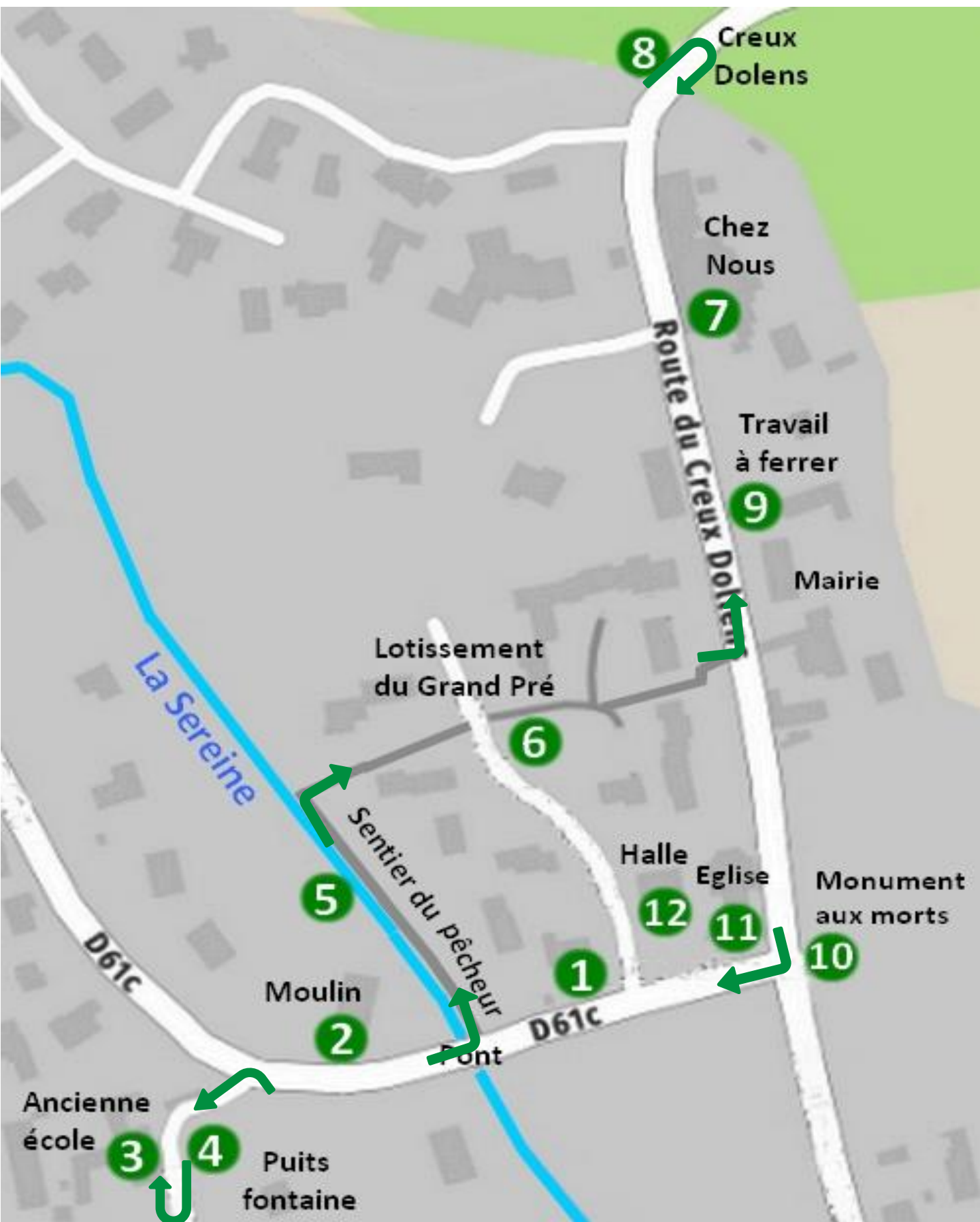


12. La halle (ou le dynamisme de tout un village)



Ce magnifique ouvrage a été construit en 2000 et 2001. Il est issu de la réflexion de deux artisans de la commune, Karl DOLFUS et Luc MARTIN, qui ont mené le projet de bout en bout, avec l'aide de joyeux compagnons venus de tout le village et des alentours. Très appréciée par les associations, les jeunes du village, les randonneurs, les cyclistes et les forains lors du marché mensuel, cette halle est devenue l'un des lieux phares de la commune.

PLAN DU CŒUR VILLAGE DE SAINTE-CROIX



QUELQUES QUESTIONS AU FIL DES ETAPES...

1. LA BOITE A LIVRES

→ A quoi servait cette cabine avant de devenir une boîte à livres ?

.....

→ Quel nom (en deux mots) peut-on reconstituer avec l'ensemble des lettres bleues mélangées sur le panneau situé à l'extérieur et en bas de cette boîte ?

.....

2. LE MOULIN DE LA COMBE

→ Quelle force faisait tourner la roue à aubes de ce moulin : éolienne (vent), solaire, hydraulique (eau), électrique ?

→ Combien d'aubes (pales) comportait cette roue (à 5 près) ?

3 ET 4. L' ANCIENNE ECOLE-MAIRIE ET LE PUIS-FONTAINE (en face)

→ Dans quel but la mairie fit-elle aménager les frises en briques situées au-dessus de toutes les portes et fenêtres de la façade ?

.....

→ Pourquoi la mairie avait-elle installé le puits-fontaine en face de l'école ?

.....

5. LE PONT SUR LA SEREINE ET LE SENTIER DU PECHEUR

→ Quelle est la longueur totale de la Sereine ?

→ Le long du chemin du pêcheur, la rivière est-elle « libre » ou guidée ?

.....

6. LE LOTISSEMENT DU GRAND PRE

→ Combien de maisons comporte ce lotissement ?

→ Chaque maison ou terrain du lotissement porte un numéro qui permet au facteur de remettre ses lettres au bon destinataire. Quel est le plus grand numéro porté par une maison de ce lotissement ?

7. LE RESTAURANT « CHEZ NOUS »

→ Avant Pierre Vincent, qui était le cuisinier de ce restaurant ?

.....

→ Quel est le plat traditionnel de ce restaurant ?

.....

QUELQUES QUESTIONS AU FIL DES ETAPES (suite et fin)

8. LE CHEMIN DU CREUX DOLENS

→ Que signifie le mot latin « dolens » ?

→ Pour quelle raison ce chemin porte-t-il un nom aussi sinistre ?
.....

9. LE TRAVAIL A FERRER LES BOEUFs

→ Comment s'appelle le métier exercé par la personne qui ferrait les bœufs grâce à cet appareil ?

→ Cette personne fait tenir les fers aux sabots des animaux grâce à des clous. Pourquoi cela ne leur fait-il pas mal ?
.....

10. LE MONUMENT AUX MORTS DES GUERRES

→ Combien de soldats de Sainte-Croix moururent dans les combats de la Première Guerre Mondiale ?

→ Quelles familles ont vu deux de leurs enfants tués lors de l'ensemble des quatre guerres commémorées sur ce monument ?
.....

11. L'ÉGLISE

→ En quelle année cette église fut-elle consacrée (c'est-à-dire inaugurée au sens liturgique) ?

→ En observant les vitraux de l'extérieur, recherchez celui qui représente le curé Henri Levrat (voir la documentation) qui fut à l'origine de la construction de l'église. Sur quel côté de l'église se trouve ce vitrail : Nord ? Ouest ? Sud ? Est ?
.....

12. LA HALLE

→ Quelle est la longueur du toit de la halle (à 1 m près)

→ Combien de piliers soutiennent le toit de cette halle ?

Bravo !! vous avez terminé le parcours.

Si vous le voulez, comptez votre nombre de réponses exactes →

/ 24