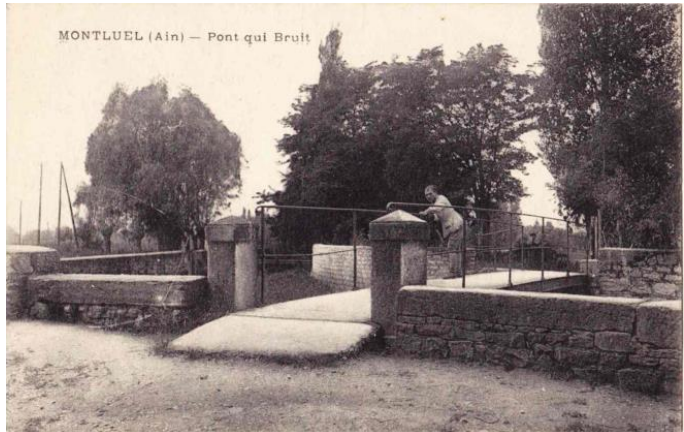


EPISODE 5/5

La Sereine en route vers la Méditerranée...

Lors du quatrième et avant-dernier épisode de cette série, nous avons quitté la Sereine à Montluel, à l'endroit où elle passe sous le légendaire « Pont qui bruisse ». Aujourd'hui, ce n'est plus le pont qui « bruit » mais plutôt les innombrables voitures qui circulent dans le virage à angle droit du boulevard de la Sereine, entre l'ancienne gare de Montluel et les feux de la place des Tilleuls !



Et ensuite ? Et bien ensuite, débute pour la rivière une longue errance dans la plaine, à la rencontre du Rhône. A l'ombre des arbres que ses eaux contribuent à faire pousser et à entretenir, la Sereine passe au sud du quartier de la Maladière puis de l'usine Carrier, avant de traverser la route D61A, entre le magasin Intermarché et le péage de l'autoroute.

La rivière entre alors sur le territoire de la commune de La Boisse, dont elle fit plus que menacer les maisons de récents lotissements lors de sa crue d'octobre 1993 ! Elle chemine le long du paisible quai Michel Chalard, avant de se diviser momentanément en deux bras qui se rejoindront très rapidement après la rue des deux ponts.





Après avoir traversé la rue des écoles, la Sereine s'oriente très nettement vers le sud, passant sous la voie ferrée puis sous le viaduc de la Côtière, en profitant pour entrer sur le territoire de Beynost.

Elle paresse alors longuement, profitant de la planitude des lieux, servant de limite entre les communes de Beynost et de Thil durant plus d'un kilomètre, passant pas loin de l'ancien moulin Quenin qui devait lui emprunter ses eaux par un bief que nous n'avons pas pu retrouver. Le lieu porte le toponyme « Les Brotteaux », comme le célèbre quartier lyonnais, ce qui indique une zone très marécageuse (ou qui l'a été), envahie par les eaux à la moindre crue.

Le moment est maintenant venu, pour la Sereine, de se jeter dans le Rhône, ou plutôt dans le canal de Miribel, l'un des deux canaux qui ont été séparés en amont, au niveau du barrage de Jons. Cette confluence, pas très éloignée du terrain de bicross de Beynost, se fait dans un cadre assez spectaculaire !

Un conseil : allez donc vous balader un jour à partir de Thil en longeant ce canal en direction de l'ouest. La surprise est grande lorsque, au bout de 2,5 Km, vous parvenez au dernier pont de la Sereine (qui en a vu beaucoup d'autres avant lui !) avant d'arriver dans ce lieu fatidique pour la rivière... Et profitez-en pour rêver sur toute cette eau qui a été recueillie par la rivière depuis sa source à Monthieux, au gré des torrents et des biefs...



Dès lors, les eaux de la Sereine vont enrichir celles du Rhône, puis se mêler à celles de la Saône à Confluence, et beaucoup plus tard aux eaux salées de la Méditerranée. Au fait, vous doutiez-vous que, lorsque votre enfant ou petit-enfant jette un bâton en guise de bateau depuis le pont de la Sereine à Sainte-Croix, ce trésor arrivera dans la mer, sauf embête, une semaine plus tard ?

Peut-être même qu'il rejoindra les marais de la Camargue... On peut rêver !

